



مجری آزمون
سازمان سنجش



زمان برگزاری آزمون
۱۰ آذر ۱۳۹۶

اصل سوالات آزمون استخدامی

قوه قضاییه ۱۳۹۶

- ✓ اصل سوالات آزمون قوه قضاییه برگزار شده در ۱۰ آذر ۱۳۹۶
- ✓ نسخه رایگان شامل ۱۰۰ سوال همراه کلید سوالات در انتهای جزوه
- ✓ مجری آزمون: سنجش



لینک های مفید آزمون استخدامی قوه قضاییه

خرید سوالات قوه قضاییه (کادر اداری)	منابع آزمون
خرید سوالات تقریر نویس	خرید سوالات کارشناس شبکه
خرید سوالات کارشناس فناوری اطلاعات	خرید سوالات متصدی امور دفتری
خرید سوالات مسئول ابلاغ و اجرا	خرید جزوه عمومی آزمون
سوالات استخدامی ۱۰ سال اخیر	اخبار آزمون
شبکه های اجتماعی ایران عرضه (فایل های رایگان + تخفیفات هفتگی + اخبار)	

(برای مشاهده هر بخش روی آن بزنید 🖱️)

فهرست مطالب

❖ فصل اول: سوالات تایپ شده آزمون استخدامی قوه قضاییه آذر ۱۳۹۶ - صفحه ۴ (۱۰۰ سوال)

فناوری اطلاعات - زبان و ادبیات فارسی - معارف اسلامی - زبان انگلیسی - هوش و توانمندی عمومی

❖ فصل دوم: کلید سوالات آزمون استخدامی قوه قضاییه آذر ۱۳۹۶ - صفحه ۲۱



❖ فصل اول: سوالات تایپ شده آزمون استخدامی قوه قضاییه آذر ۱۳۹۶

◀ فناوری اطلاعات (مهارت های هفتگانه ICDL)

۱- در یک سیستم کامپیوتر، کدام جزء بر روی برد اصلی نصب نمی شود؟

- (۱) واحد پردازنده مرکزی
(۲) منبع تغذیه
(۳) حافظه ROM
(۴) حافظه RAM

۲- «هرتز» واحد چیست؟

- (۱) سرعت انتقال داده به دیسک سخت
(۲) سرعت انتقال داده به یک حافظه جانبی
(۳) تعداد پیکسل های نمایش داده شده در هر ثانیه
(۴) سرعت CPU

۳- کدام مورد، با موارد دیگر، متفاوت است؟

- (۱) چاپگر
(۲) ماوس
(۳) قلم نوری
(۴) اسکنر

۴- پس از نصب یک برنامه بر روی سیستم عامل Windows 7 فایل هایی از انواع زیر در پوشه این برنامه قرار خواهند گرفت. اجرای کدام نوع فایل موجب اجرای برنامه خواهد شد؟

Application

GIF File

Icon

File Folder

- (۱) File Folder
(۲) GIF File
(۳) Icon
(۴) Application

۵- فرض کنید در محیط Windows، یک پنجره فعال باشد. می خواهید فقط از همین پنجره فعال یک عکس تهیه کنید. از کدام مورد زیر کمک می گیرید؟

- (۱) File+ Print
(۲) Ctrl+P
(۳) Alt+ Print Screen
(۴) Ctrl+F

۶- کدام کلید، برای تغییر دادن نام یک فایل یا پوشه انتخاب شده، مناسب است؟

- (۱) F1
(۲) F5
(۳) F2
(۴) F9

۷- در نرم افزار Word، تعداد نتایج یافت شده پس از جستجوی کلمه «شهر» در عبارت زیر، یک عدد بوده است. کدام مورد در پنجره Find انتخاب شده است؟

«به طور کلی، تعداد کتابسراهای علمی در سطح شهرها و شهرستان ها افزایش داشته است. این در حالی است که در شهر تهران، روزانه یک کتابسرا بسته می شود.»

Use Wild Cards (۲)

Find Whole Words Only (۱)

Match Case (۴)

Match Prefix (۳)

۸- در نرم افزار Word، علامت [در خطکش، به معنای کدام مورد است؟

(۲) Tab های تنظیم شده در سند

(۱) حاشیه تنظیم شده در سند

(۴) موقعیت مکان نما

(۳) موقعیت درج شکل

۹- در محیط Word 2007، برای نمایش گرافیکی داده ها از کدام مورد استفاده می شود؟

(۴) Cart

(۳) Smart Art

(۲) Clip Art

(۱) Table

۱۰- در یک سند Word 2007 قرار دادن ابزار ترازسازی در حالت "Justify"، کدام حالت ترازبندی را ایجاد می کند؟

(۴) از راست

(۳) وسط چین

(۲) دو طرفه

(۱) از چپ

۱۱- اگر بخواهیم یک کاربرگ در موقع چاپ در اندازه واقعی کاربرگ چاپ شود، از کدام ابزار استفاده می شود؟

(۲) View> Custom

(۱) Scale

(۴) Size

(۳) View> Zoom to selection

۱۲- کاربرد ابزار Print Area در محیط Excel 2007 کدام است؟

(۱) چاپ نمودار ایجاد شده از داده های موجود در یک کاربرگ

(۲) پیش نمایش صفحه به صفحه یک کاربرگ از یک فایل Excel

(۳) انتخاب یک محدوده مشخصی از کاربرگ برای پرینت گرفتن

(۴) تعیین بزرگترین محدوده ممکن جهت چاپ

۱۳- در کدامیک از موارد زیر، خطای #NAME? ظاهر می شود؟

(۲) (sum (A2,A5=

(۱) A2 A5) Sum)

(۴) (A2A5)=

(۳) (sum (A2:A5=

۱۴- اگر بخواهید به هنگام چاپ یک فایل Excel، اولین سطر کاربرگ در تمام صفحات تکرار شود، از کدام ابزار کمک می

گیرید؟

(۲) Home> Cells> Format

(۱) Page Layout> Print Titles

(۴) Home> Wrap Text

(۳) Data> Text to Columns

۱۵- جهت ترسیم شکل یک ستاره در یک اسلاید از یک فایل PowerPoint 2007 از کدام مورد زیر، کمک می گیرید؟

(۲) Insert> WordArt

(۱) Insert> Picture

Insert> Shapes (۴)

Insert> ClipArt (۳)

۱۶- یک فایل PowerPoint شامل ۵۲ اسلاید ایجاد کرده اید، فرض کنید در حین نمایش بخواهید اسلایدهای ۱۰، ۱۲ و ۱۳

نمایش داده نشود، مناسب ترین راه، استفاده از کدام ابزار است؟

Setup Slide Show (۲)

Custom Slide Show (۱)

From Current Slide (۴)

Hide Slide (۳)

۱۷- در محیط Access مرتب سازی رکوردها بر اساس کدام یک از موارد زیر، قابل انجام است؟

۱. حروف الفبا ۲. عدد ۳. تاریخ و زمان

(۴) ۱ و ۳

(۳) ۱ و ۲

(۲) ۱ و ۳

(۱) ۱، ۲ و ۳

۱۸- به طور معمول، سازمان های دولتی از کدام دامنه برای آدرس اینترنتی خود استفاده می کنند؟

org (۴)

com (۳)

gov (۲)

edu (۱)

۱۹- کدام مورد می تواند دلیل عدم ثبت برخی از سایت های مشاهده شده در History مرورگر internet Explorer باشد؟

(۲) استفاده از InPrivate Browsing

(۱) استفاده از Proxy

(۴) درج دامنه اشتباه

(۳) حذف سایت ها از روی سایت

۲۰- کدام پوشه در یک حساب کاربری ایمیل، از نوع پوشه های ورودی است؟

(۲) Trash و Inbox

(۱) Spam/junk و Outbox

(۴) Outbox و Trash

(۳) Spam/Junk و Inbox

زبان و ادبیات فارسی

۲۱- معنی کدام واژه در مقابل آن، «غلط» آمده است؟

(۲) گردون: فلک

(۱) بمسخر: دشواری

(۴) فرتوت: پیر

(۳) کنام: محل زندگی جانوران وحشی

۲۲- معنی واژه های «وُصلت- شبرو» به ترتیب، کدام است؟

(۲) محکم- شب بیدار

(۱) ارتباط- نگهبان

(۴) پیوستگی- راهزن

(۳) پیوند- کشیک

۲۳- در کدام گروه کلمه، «غلط املایی» یافت می شود؟

(۲) تأثیر گزاری و تأثیر پذیری- دوران نقاقت

(۱) مضامین بدیع- عزلت و انزوا

(۴) طبقه مرفه- ذمت و تعهد

(۳) درخواست المثنی- قواعد و ضوابط

۲۴- در کدام عبارت، «غلط املایی» وجود دارد؟

- (۱) گفت ای سفیه، شتر را با تو چه مناسبت است و تو را بدو چه مشابَهت
(۲) در این هفته که مرده سلامت حجاج برسید از بند گرانم خلاص کرد.
(۳) در این قربت، مرا با طایفه ای باران ائتفاق سفر افتاد.
(۴) پس مصلحت آن بینم که ملک قناعت را هراست کنی و ترک ریاست گویی.

۲۵- کدام مورد زیر، نام یکی از آثار معروف «عبید زاکانی» است؟

- (۱) زن زیادی (۲) یکی بود، یکی نبود (۳) موش و گربه (۴) امیر ارسلان

۲۶- کدام اثر، از «نادر ابراهیمی» است؟

- (۱) آتش بدون دود (۲) فارسی شکر است (۳) دهکدهٔ پرملال (۴) نفرین زمین

۲۷- واژه های قافیه در بیت زیر، کدام است؟

«احوال گل ز خار بپرس و ز من مپرس نالیدن از هزار بپرس و ز من مپرس»

- (۱) من مپرس- من مپرس (۲) بپرس- بپرس
(۳) خار- هزار (۴) زمن مپرس- ز من مپرس

۲۸- ابیات زیر، در چه قالبی سروده شده اند؟

«ما باده عزت و جلالت نوشتیم در راه شرف از دل و جان کوشیم»

- گر در وصف رزم جامه بر تن پوشیم (۱) دوبیتی
آزادی را به بندگی نفروشیم (۲) رباعی
(۳) چهارپاره (۴) قطعه

۲۹- در بیت زیر، کدام واژه «ایهام» دارد؟

- «دوشم نخفت دیده به بالین دل ولی مسکین دلم به زحمت مردم رضا نبود»
(۱) رضا (۲) دیده (۳) دوش (۴) مردم

۳۰- آرایه های بیت زیر، کدام اند؟

«تا کی آخر چو بنفشه سر غفلت در پیش حیف باشد که تو در خوابی و نرگس بیدار»

- (۱) کنایه- تشبیه- تضاد (۲) استعاره- پارادوکس- ایهام
(۳) تشبیه- پارادوکس- کنایه (۴) ایهام- کنایه- تضاد

۳۱- در بیت زیر، «آب از چشم گرفتن» کنایه از چیست؟

- «مرد گزیده گر رمد از خلق دور نیست چشم تو آب چشم ز آهو گرفته است»
(۱) ترساندن (۲) کار بیهوده کردن (۳) نهایت بدبختی (۴) گریستن

۳۲- کدام بیت، مفهومی نظیر بیت زیر دارد؟

«غواص گر اندیشه کند کام نهنگ هرگز نکند در گرانمایه به چنگ»

- (۱) ای دل غمدیده حالت به شود دل بد مکن
(۲) دور گردون گر دو روزی بر مراد ما نرفت
(۳) هان مشو نومید چون واقف نه ای از سر غیب
(۴) در بیابان گر به شوق کعبه خواهی زد قدم
- وین سر شوریده باز آید به سامان غم مخور
دائماً یکسان نباشد حال دوران غم مخور
باشد اندر پرده بازی های پنهان غم مخور
سرزنش ها گر کند خار مگیلان غم مخور

۳۳- مفهوم کدام بیت با سایر ابیات، تفاوت دارد؟

- (۱) نخواستیم که بگویم حدیث عشق و چه حاجت
(۲) ای بی نشان محض نشان از که جویمت
(۳) چه حاجت است به اظهار عشق پیش تو ما را
(۴) سر سودای تو در سینه بماندی پنهان
- که آب دیده سر خم بگفت و چهره زردم
گم گشت در تو هر دو جهان از که جویمت
که اشک گوید و رخسار زرد و رنگ پریده
چشم تر دامن اگر فاش نکردی رازم

۳۴- بیت زیر، با کدام بیت، ارتباط مفهومی دارد؟

- «دود اگر بالا نشیند کسر شأن شعله نیست»
(۱) سعدی از سرزنش غیر نترسد هیئات
(۲) بر سینه دل چه سود خواندن وعظ
(۳) نه هر که صدرنشین شد عزیز شد که غبار
(۴) باغ را بین چه غم که شاخ شکست
- جای چشم ابرو نگیرد کوچه او بالاتر است»
غرقه در نیل چه اندیشه کند باران را
نرود میخ آهنین بر سنگ
اگر به دیده رسد توتیا نخواهد شد.
باغبان راست غصه ای گر هست

۳۵- کدام عبارت، نیاز به ویرایش دارد؟

- (۱) آخرین مسابقه فینال را دیدم
(۲) هنگام مد، آب دریا بالاتر است.
(۳) او هیچ وقت دست از پا خطا نمی کند.
(۴) خورشید هنوز برنپامده است.

۳۶- کدام عبارت نیاز به ویرایش دارد؟

- (۱) زبان متون ادبی گذشته، اندکی دشوار است.
(۲) زبان نوشته، باید ساده و قابل فهم باشد.
(۳) او روز گذشته از سمت خود استیفا داد
(۴) تعهدنامه از اسناد رسمی است که بین دو نفر یا بیشتر منعقد می گردد.

۳۷- کدام عبارت گزتابی دارد؟

- (۱) آفتاب روشن در پرده نخواهد ماند
(۲) هیچ دورانی از آدم های بزرگ خالی نیست
(۳) برترین نیروی آدمی، توانایی شناخت دنیا است
(۴) به دوست همسایه ام، سلام کردم.

۳۸- ساختمان کدام دو واژه، با سایر واژگان تفاوت دارد؟

- (۱) پایمرد- خزانه دار
(۲) شاخسار- دانشکده
(۳) شهیر- گلاب پاش
(۴) یکدل- جنگجو

۲۹- رابطه معنایی کدام واژه ها متفاوت است؟

- (۱) فرتوت و پیر- رزق و روزی
(۲) کهن و مهین- بعید و قریب
(۳) فروزان و تابان- گرانبایه و با ارزش
(۴) مهر و خورشید- لطیف و نیکو

۳۰- در کدام گروه، واژه های هم خانواده، «غلط» آمده است؟

- (۱) عزّت- عزیز (۲) مبصر- بصیرت (۳) تقریر- قرائت (۴) غنی- مغتنم

معارف اسلامی

۴۱- آیه شریفه «و فی الارض آیات للمومنین و فی انفسکم افلا تبصرون» به کدام موضوع اشاره دارد؟

- (۱) خداشناسی مقدمه خودشناسی است
(۲) سیر در زمین مقدمه خداشناسی است.
(۳) معرفت نفس مقدمه خودشناسی است
(۴) خودشناسی مقدمه خداشناسی است.

۴۲- قرآن مجید که می فرماید: «خداست که با هدایت خویش چنان تدبیر می کند که گیاهان همواره، میوه های گوارا تولید کنند» به کدام تقریر از برهان نظم اشاره دارد؟

- (۱) هدفمندی
(۲) هماهنگی در کل عالم
(۳) طراحی در کل عالم
(۴) از موارد جزئی

۴۳- با وجود کدام ویژگی ها در پرستش و بندگی محقق می شود؟

- (۱) حسن فاعلی و نیت الهی
(۲) حسن فعلی و صورت صحیح
(۳) حسن فاعلی و حسن فعلی
(۴) حسن فعلی و اثر مفید

۴۴- ایمان راستینی که باعث سعادت آدمی می شود، کدام است؟

- (۱) ایمان توأم با عمل صالح
(۲) ایمان ناشی از اختیار و آزادی
(۳) ایمان به وحدانیت خداوند و رسالت پیامبر
(۴) ایمان همراه با تعقل و تفکر

۴۵- آیات شریفه «الحمد لله رب العالمین» و «إیاک نعبد و إیاک نستعین» به ترتیب بیانگر کدام بعد از ابعاد توحید هستند؟

- (۱) افعالی- عبادی (۲) عبادی- عبادی (۳) افعالی- افعالی (۴) عبادی- افعالی

۴۶- خداوند نعمت هدایت را با وجود کدام یک از موارد زیر، کامل کرد؟

(۱) پیامبر اکرم (ص) (۲) انبیا و اولیای خود

(۳) پیامبران اولوالعزم (۴) انبیا و عقل بشری

۴۷- سند و دلیل نبوت پیامبران چیست؟

(۱) معجزه که به درخواست مردم تحقق می یافت.

(۲) وحی که از سوی خداوند، بر قلب پیامبر نازل می شد.

(۳) وحی که از سوی خداوند، برای هدایت بشر نازل شد.

(۴) معجزه که به اذن خدا انجام می شد.

۴۸- برترین و والاترین مقام پیامبر اکرم (ص) چیست و چگونه به این مقام نائل شدند؟

(۱) ولایت معنوی- عبودیت و بندگی در مسیر قرب الهی

(۲) ولایت ظاهری- شایستگی خود پیامبر و عنایت الهی

(۳) ولایت ظاهری- عبودیت و بندگی در مسیر قرب الهی

(۴) ولایت معنوی- شایستگی خود پیامبر و عنایت الهی

۴۹- تنها چه کسی می تواند فرد شایسته مقام امامت را معرفی کند و آیه ولایت، در شأن کدام معصوم است؟

(۱) حضرت محمد (ص)- حضرت علی (ع) (۲) خداوند متعال- حضرت محمد (ص)

(۳) خداوند متعال- حضرت علی (ع) (۴) حضرت محمد (ص)- حضرت محمد (ص)

۵۰- به کدام علت، خداوند آخرین حجت خود را در هنگام تولد از نظرها پنهان کرد تا امامت در شکل جدید و از پس پرده

غیبت ادامه یابد؟

(۱) عدم آمادگی مردم برای تحقق وعده های الهی در مورد حکومت

(۲) عدم شایستگی مردم برای درک حضور و بهره مندی از ایشان

(۳) رواج گناه و ظلم و بی عدالتی در جامعه توسط حکومت ها

(۴) قدر ناشناسی و ناسپاسی مردم و در خطر جان آن حضرت

۵۱- با توجه به اینکه هزاران پیامبر که به راستگویی شهرت داشتند، به آدمی خبر داده اند که روز عظیم و واقعه ای تکان

دهنده و دنیایی دیگر در پیش است، عبارت «آیا انسان نباید احتیاط کند؟» به کدام برهان معاد اشاره دارد؟

(۱) حکمت (۲) معقولیت (۳) عدالت (۴) فطرت

۵۲- از آیه شریفه «أَمْ نَجْعَلُ الَّذِينَ آمَنُوا وَعَمِلُوا الصَّالِحَاتِ كَالْمُسَدِّينَ فِي الْأَرْضِ أَمْ نَجْعَلُ الْمُتَّقِينَ كَالْفُجَّارِ» به کدام

موضوع پی می بریم؟

(۱) ضرورت معاد در پرتو عدل الهی (۲) امکان معاد در پرتو حکمت الهی

(۳) ضرورت معاد در پرتو حکمت الهی (۴) امکان معاد در پرتو عدل الهی

۵۳- ترجمه آیه شریفه «زندگی حقیقی همانا در سرای آخرت است. ای کاش می دانستید». بیانگر کدام موضوع است؟

(۱) غیرواقعی بودن زندگی دنیا و حقیقی بودن زندگی آخرت

(۲) جاودانگی زندگی اخروی همراه با معاد روحانی

(۳) جاودانگی زندگی اخروی همراه با معاد جسمانی

(۴) حیات اخروی تقریباً شبیه دنیاست، لکن دارای کمال است.

۵۴- به ترتیب، چه کسانی و برای انجام دادن چه عملی، وقتی مرگشان فرا می رسد، آرزو می کنند که ای کاش به دنیا بر می گشتیم؟

(۱) همه انسان ها- توبه واقعی (۲) کافران و تبهکاران- اعمال صالح

(۳) همه انسان ها- اعمال صالح (۴) کافران و تبهکاران- توبه واقعی

۵۵- قرآن کریم در مورد کدام یک از شاهدان رستاخیز می فرماید: «هر انسانی وارد محشر می گردد، درحالی که همراه او سوق دهنده و گواهی دهنده ای است»؟

(۱) اعضا و جوارح (۲) پیامبران الهی (۳) فرشتگان (۴) پیامبر اسلام (ص)

۵۶- از ترجمه آیه شریفه «هرکس از یاد من (خدا) دل بگرداند، در حقیقت، زندگی تنگ خواهد داشت»، کدام مفهوم زیر دریافت می شود؟

(۱) دین پشتوانه مستحکمی برای غلبه بر اضطراب های روانی است.

(۲) انسان با یاد خداوند می تواند به سعادت دنیوی و اخروی نائل گردد.

(۳) ریشه بحران اخلاقی در انسان، غفلت از خدا و تعالیم پیامبران الهی است.

(۴) دین همواره پشتوانه مستحکمی برای اخلاق بوده و هست.

۵۷- از ترجمه آیه شریفه «در حقیقت، خدا حال قومی را تغییر نمی دهد، مگر آنان خود حال خویش را تغییر دهند»، کدام مفهوم دریافت می شود؟

(۱) تغییر و تحول در امور مربوط به جامعه، قوانین و سنت های عمومی می باشد که باید به آنها توجه کرد

(۲) شرط برقراری عدالت در جامعه، منوط به مبارزه جدی و همه جانبه گروهی از افراد جامعه است.

(۳) بسیاری از درد و رنج هایی که از ستمگران به مردم می رسد، ناشی از سطح نگری آنان است.

(۴) جامعه ای که گرفتار بی عدالتی شده، برای برقراری عدالت، همراهی عموم افراد جامعه را لازم دارد.

۵۸- قرآن کریم، راه و روش اصلی کسب عزت و کرامت را چگونه معرفی می کند؟

(۱) از تمایلات پست درونی پیروی نکردن (۲) بازگشت به سوی خدا و قبول فرمان های او

(۳) تحقیر نکردن و کوچک نشمردن دیگران (۴) توانایی انسان در کنترل شهوت جنسی

۵۹- قرآن کریم از قول حضرت ابراهیم (ع) می فرماید: «پروردگارا من یکی از فرزندانم را در دره ای بی گشت، نزد خانه محترم تو، سکونت دادم، تا».

- (۱) خانه کعبه را آباد کند
(۲) دین حق را به پا دارد
(۳) اطاعت خدا را کند
(۴) نماز را به پا دارد.

۶۰- عالی ترین هدف تشکیل خانواده، کدام است؟

- (۱) آرامش ناشی از انس و هم صحبتی بین همسران
(۲) کسب آمادگی پذیرش مسئولیت در خانواده
(۳) رشد اخلاقی و معنوی هر یک از اعضای خانواده
(۴) رشد و بالندگی فرزندان در همه ابعاد فرهنگی و دینی

سوالات درس زبان انگلیسی - عمومی

Part A: Grammar and Vocabulary

Directions: Choose the word or phrase (1), (2), (3), or (4) that best completes each sentence. Then mark the correct choice on your answer sheet

61- The man over there is a famous architect designs won an international award last year.

- 1) whose 2) which 3) who's 4) whom

62- David harder, but he was too lazy and that's why he failed the exam.

- 1) should study 2) should have studied
3) must have studied 4) must study

63- Maryam showed her father the most recent picture by her little daughter.

- 1) that painted 2) painted 3) was painted 4) it was painted

64- The students bought some eggs and tomatoes they would make an omelet.

- 1) as soon as 2) until 3) so that 4) whether

65- "Would you mind in the nonsmoking section?" the security guard said politely.

- 1) don't smoke 2) not to smoke 3) not smoke 4) not smoking

66- Mary will certainly lose all her friends if she to talk about them behind their backs.

- 1) continues 2) would continue 3) continued 4) will continue

67- While I was sitting at the case with my friends, I suddenly realized that the oven on at home.

- 1) was left 2) was leaving 3) had left 4) have left

68- Children seem to learn more interesting things to when we were at school.

- 1) observed 2) compared 3) attached 4) investigated

69- To stay competitive, they'll have to increase product as well as cutting prices.

- 1) excitement 2) treatment 3) argument 4) development

70- According to eye the robbery was carried out by two teenage boys.

- 1) employers 2) laborers 3) witnesses 4) partners

71- Many important historical were destroyed when the library was burned in fire.

- 1) missions 2) temperatures 3) distances 4) documents

72- My schedule is very, so I can arrange to meet with you any day next week.

- 1) mild 2) flexible 3) global 4) aware

73- The lawyer suspected that the judge was bribed to arrive at a guilty

- 1) conflict 2) entity 3) verdict 4) portion

74- When you give a everyone expects you to be telling the truth in whatever statement you are telling them.

- 1) testimony 2) controversy 3) phenomenon 4) foundation

75- When you're working such long hours, it is that your marriage will start to suffer.

- 1) significant 2) voluntary 3) contemporary 4) inevitable

Part B: Reading Comprehension:

Directions: Read the following passage and select the choice (1), (2), (3), or (4) that best answers each question. Then mark the correct choice on your answer sheet

Criminal law distinguishes crimes from civil wrongs such as tort or breach of contract. The distinction between criminal law and civil law has existed throughout history, Criminal law has been seen as a system of regulating the behavior of individuals and groups in relation to societal norms at large whereas civil law is aimed primarily at the relationships between private individuals and their rights and obligations under the law. Although many ancient legal systems did not clearly define a distinction between criminal and civil law, in England there was little difference until the codification of criminal law occurred in the late

nineteenth century. In most North American law schools, the basic course in criminal law is based upon the English common criminal law of 1750

76- What is the passage mainly about?

- 1) The importance of criminal law
- 2) Law schools in North America
- 3) Differences between criminal law and civil law
- 4) Criminal law in England

77- The word "primarily" in line 4 means

- 1) previously
- 2) mainly
- 3) privately
- 4) frequently

78- The word "their" in line 5 refers to

- 1) relationships
- 2) sights
- 3) obligations
- 4) individuals

79- Which of the following statements is true?

- 1) The codification of criminal law in England resulted in the distinction between criminal and civil laws.
- 2) The codification of criminal law in England occurred in the late nineteenth century.
- 3) The distinction between criminal and civil laws has never existed historically.
- 4) Criminal law is a system of regulating the behavior of individuals and groups in relation to societal nouns.

80- The basic course in criminal law in most North American law schools is based on the

- 1) English common criminal law of the mid-18th century
- 2) English common civil law of the mid-18th century
- 3) English common civil law of the mid-17th century
- 4) English common criminal law the mid-17th century

هوش و توانمندی عمومی

راهنمایی: متن زیر را به دقت بخوانید و صحیح ترین پاسخ را برای سؤال های ۸۱ تا ۸۴ انتخاب کنید و در پاسخنامه علامت بزنید.

پایان قرن بیستم و آغاز هزاره جدید میلادی، نه تنها برای دانشمندان علوم اجتماعی و هواداران جنبش های هزاره ای، که برای عموم مردم، حاوی معانی و اشارات ضدّ و نقیض بود. بسیاری گمان میکنند پایان هزاره باید آستن تحولی جدی باشد. حال آنکه لزوماً این گونه نیست: پایان هزاره نخست، بی هیچ حادثه ای سپری شد. با این همه، پایان هزاره دوم، واقعاً دوران

تحول است. بدون تردید ما امروز در انقلابی ترین دوره تاریخ به سر میبریم و تغییر و تحول دائمی، به واقعیت انکارناپذیر و اساسی حیات اجتماعی بدل شده است.

عملاً در تمامی طول تاریخ بشر، آهنگ تغییر اجتماعی نسبتاً کند بوده است و اکثر مردم، کم و بیش، همان شیوه های زندگی پدرانشان را دنبال میکرده اند، حال آنکه امروزه برعکس، ما در جهانی متحول و دستخوش دگرگونی چشم گیر و دائمی زندگی میکنیم. به قسمی که شگفت انگیزترین رویداد دنیای معاصر را میتوان سرعت بی سابقه تغییرات اجتماعی دانست. روند تغییرات اجتماعی چنان سرعت و عمقی یافته که پابرجاترین عرصه حیات، بشر، یعنی فرهنگ را نیز در نوردیده و ما را در میانه یک دگرگونی جدی فرهنگی قرار داده است. تحولی که بارلو آن را جدی ترین تحول فرهنگی از کشف آتش تاکنون میداند. آنچه زمین چنین تغییر و تحولات ژرف و شگرفی را پدید آورده و این برهه از تاریخ را واجد برجستگی و اهمیت فوق العاده ای ساخته، دستاوردهای تکنولوژیک جدید و متأخر بشری است؛ دستاوردهایی که به عنوان تکنولوژی های نوین ارتباطی-اطلاعاتی شناخته میشود. از این رو، برخی خبر از استیلای یک پارادایم تکنولوژیک جدید میدهند که بر محور تکنولوژی های اطلاعاتی سازمان یافته است. حال اگر بپذیریم که دگرگونی در تکنولوژی های ارتباطی موجب دگرگونی فرهنگی شده است، باید به تأسی از مک لوهان اذعان داریم تکنولوژی های جدید ارتباطی که تناسبی با فرهنگ پیشین ندارند، فقدان تجانسی نسبتاً با دوام میآفرینند. این فقدان تجانس یا تأخر فرهنگی موجب پیدایی بحرانی فرهنگی میشود که همراه با دگرگونی های اجتماعی بروز و ظهور پیدا میکند. بدین ترتیب، انقلاب ارتباطی-اطلاعاتی سده بیست و یکم با بهره گیری از تکنولوژی های نوین ارتباطی و اطلاعاتی و با فراهم آوردن مکان پیدایی «جامعه شبکه ای» که افراد و جوامع را در قالب های تازه هویت های تازه بخشیده، نه تنها قواعد و قوانین حاکم بر ارتباط میان انسان ها، بلکه ایستار ما را نسبت به خود، دیگران و جهان تغییر داده است. به عبارت دیگر، با در هم شکستن مرزهای مرسوم گروهی و متعاقب آن، تغییر در برجستگی نسبی نیاز به نشانه و تمایز، بر روشنی و اهمیت مرزبندی های گروهی و در نتیجه معنای هویت اجتماعی تأثیر گذاشته است.

۸۱- موضوع اصلی متن فوق، کدام است؟

- ۱) تحولات اجتماعی و فرهنگی قرن بیستم
- ۲) تکنولوژی های نوین ارتباطی - اطلاعاتی
- ۳) پیامدهای تحولات اجتماعی و تکنولوژیک

۴) معانی ضدّ و نقیض تحول در عرصه های اجتماعی و فرهنگی

۸۲- براساس متن، کدام مورد در خصوص سرعت تغییرات اجتماعی، صحیح است؟

- ۱) آثار منفی در شیوه های زندگی انسان ها برجا گذاشته است.
- ۲) تابعی از پیشرفت های تکنولوژیک عصر حاضر است.
- ۳) از نظر بارلو، غیرقابل کنترل و آسیب زا است.
- ۴) از کشف آتش تاکنون، به طرز چشم گیری افزایش یافته است.

۸۳- هدف نویسنده از اشاره کردن به مک لوهان در پاراگراف دوم، کدام است؟

(۱) مشروط نمودن نظر او درباره یک مقوله فرهنگی

(۲) ارائه تعریف پدیده فقدان تجانس فرهنگی

(۳) استفاده از دیدگاه او در بیان نظر خویش

(۴) معرفی او به عنوان یکی از صاحب نظران حوزه فرهنگ

۸۴- براساس متن، کدام مورد درباره رابطه بین دگرگونی های اجتماعی و فرهنگی، صحیح است؟

(۱) دگرگونی فرهنگی در عصر حاضر، معلول سرعت گرفتن آهنگ تغییرات اجتماعی است.

(۲) انقلاب تکنولوژیک از استحکام این رابطه تا حد قابل توجهی کاسته است.

(۳) شواهدی دال بر وجود رابطه علت و معلولی بین آن ها وجود ندارد.

(۴) در طول تاریخ، تغییرات اجتماعی همواره عامل بروز تغییرات فرهنگی ملموس بوده اند.

راهنمایی: برای پاسخگویی به سؤال های ۸۵ تا ۸۸، لازم است موقعیتی را که در هر سؤال مطرح شده، مورد تجزیه و تحلیل قرار دهید و سپس گزینه ای را که فکر میکنید پاسخ مناسب تری برای آن سؤال است، انتخاب کنید. هر سؤال را با دقت بخوانید و با توجه به واقعیت های مطرح شده در هر سؤال و نتایج که بیان شده و بیان نشده ولی قابل استنتاج است، پاسخی را که صحیح تر به نظر میرسد، انتخاب و در پاسخنامه علامت بزنید.

۸۵- بهتر است تیم سازنده فیلم «الف»، برای ساخت فیلم بعدی، مخاطب را هوشمندتر از چیزی که میپندارند در نظر بگیرند و راه فیلم هوشمندانه تری چون «ب» را پیش بگیرند، چراکه مخاطب امروزی در کنار کشت و کشتار هیولاها و جلوه های ویژه بی نظیر، دلش یک داستان ناب و اصلی تر میخواهد.

کدام مورد را میتوان به درستی از متن فوق، استنباط کرد؟

(۱) تیم سازنده فیلم «الف»، مورد توجه خاص مخاطبینی قرار گرفت که عاشق جلوه های ویژه هستند.

(۲) این داستان و محتوای فیلم است که کشت و کشتار هیولاها و جلوه های ویژه بی نظیر را باورپذیر میکند.

(۳) مخاطب های هوشمند، مادامی که داستان یک فیلم ناب و واقعی باشد، اهمیت چندانی به هیجان و جلوه های ویژه نمیدهند

(۴) فیلم «ب»، فیلمی است که مطرح داستان آن قوی است.

۸۶- مریخ نورد ناسا، تصویری را از سطح سیاره سرخ ثبت کرده که نشان دهنده یک قاشق بزرگ و عجیب است. شکارچیان فرازمینی ها اعتقاد دارند که این قاشق، نشانه ای از وجود حیات در مریخ در سال های دور بوده است. همچنین این کشف میتواند فرضیه جان براندنبورگ، دانشمند مشهور در زمینه فضایی و فرازمینی ها را تأیید کند. براندنبورگ معتقد است که حیات هوشمند در مریخ، در گذشته بر اثر یک جنگ هسته ای نابود شده است.

کدام مورد، فرض لازم برای باورپذیری فرضیه جان براندنبورگ است؟

۱) قاشقی که مریخ نورد ناسا نشان میدهد، ساخته فتوشاپ است.

۲) مواد لازم برای تهیه سلاح های اتمی، در پوسته مریخ وجود داشته است.

۳) مریخی ها از نظر تکنولوژیکی از انسان های کره زمین پیشرفته تر بودند.

۴) موجودات مریخی به مانند انسان غذا میخورده اند.

۸۷- ما میدانیم که آلودگی هوا به بیماری های قلبی، سکنه مغزی و سرطان ارتباط دارد. حالا یک مطالعه جدید که نتایج آن در ژورنال همتانگر منتشر شده، نشان میدهد که حتی مقادیر کم افزایش آلایندة، همبستگی زیادی با افزایش چشم گیر ناراحتی های روحی در افراد جوان دارد. محققان در سوئد، بیشتر از ۵۰۰ هزار فرد زیر ۱۸ سال را برای این تحقیق، مورد بررسی و پایش قرار دادند. آن ها غلظت آلایندة ها در هر منطقه را با میزان داروهای اعصابی که برای کودکان تجویز شده بود، تطبیق دادند. مکان هایی که میزان آلودگی شان بیشتر شده بود، تقریباً همان مکان هایی بودند که افراد جوان در آن، بیشترین نسخه ها را برای داروهای اعصاب دریافت کرده بودند.

کدام مورد، در صورتی که صحیح فرض شود، به بهترین وجه، استدلال فوق را تضعیف میکند؟

۱) در کشورهای دیگر، به ویژه کشورهای صنعتی، نیز همبستگی بین آلودگی هوا و بیماری های اعصاب، نوعی همبستگی مثبت است.

۲) آلودگی هوا احتمالاً تأثیرات منفی بسیاری بر سلامت انسان است که هنوز همه آن ها به طور دقیق، مشخص نشده اند

۳) برخی از ناراحتی های اعصاب، یا روان درمانی و بدون مصرف دارو قابل علاج هستند.

۴) مناطقی از سوئد که آلودگی هوا در آنها زیاد است، مناطقی صنعتی - کارگری هستند و در آنجا والدین زمان کمی برای برقراری ارتباط عاطفی با فرزندانشان دارند.

۸۸- تفکر لزوماً متکی به زبان نیست، یا دست کم متکی به زبانی متعارف که قابل تکلم باشد، اما میتوانیم از طریق تصور کردن مناظر و تصاویر، الگوهای سه بعدی ژست های صادقی، حرکات سر و دست، هیجانات احساسی و هر چیز دیگری که به جز زبان تجربه کرده ایم،

کدام مورد، به منطقی ترین وجه، جای خالی در متن فوق را کامل میکند؟

۱) زبان را جایگزین کنیم.

۲) ارتباط ایجاد کنیم.

۳) دانش افزایی کنیم.

۴) تفکر کنیم.

راهنمایی: با توجه به اطلاعات زیر به سؤال های ۸۹ تا ۹۲ پاسخ دهید.

پنج کاربر با اسامی A، B، C، D و E (نه لزوماً به ترتیب)، به درگاه خدمات الکترونیکی قضایی به منظور دریافت پنج خدمت ارائه «دادخواست»، «شکوائیه»، «اظهارنامه»، «لایحه» و «درخواست عفو» مراجعه میکنند. هر فرد دقیقاً یک نوع خدمت را دریافت میکند و همزمان با او، کاربر دیگری به این درگاه مراجعه نمیکند. در خصوص ترتیب مراجعه این پنج نفر و نوع خدمت دریافتی، اطلاعات و محدودیت های زیر، در دست است:

* C زودتر از A و بعد از E که «درخواست عفو» نداده است، به درگاه مراجعه میکند.

* کاربر B که «شکوائیه» ارائه نموده، نه بین E و D مراجعه کرده است و نه بین A و D

* اگر B کاربر آخر باشد، D دقیقاً قبل از وی به درگاه مراجعه کرده است.

* فردی که در درگاه، «لایحه» ارائه نموده، دیرتر از کاربر ارائه دهنده «اظهارنامه» و قبل از کاربر ارائه کننده «دادخواست» به این درگاه مراجعه میکند.

۸۹- اگر D، دومین کاربر بین این پنج کاربر باشد که به درگاه خدمات الکترونیکی قضایی مراجعه و «درخواست عفو» را ارائه میکند، کدام کاربر، سومین مراجعه کند و به این درگاه است؟

(۱) C (۲) D (۳) E (۴) A

۹۰- چنانچه ارائه «لایحه» و «درخواست عفو»، به ترتیب، دومین و سومین موردی باشد که در درگاه خدمات الکترونیکی قضایی ثبت شده است، کدام دو نفر زیر، به ترتیب مراجعه کنندگان چهارم و پنجم به این درگاه هستند؟

(۱) A و D (۲) B و D (۳) C و D (۴) A و C

۹۱- اگر C با ارائه لایحه، سومین نفری باشد که به درگاه خدمات الکترونیکی قضایی مراجعه میکند. خدمت دریافت شده توسط مراجعه کننده پنجم، کدام است؟

(۱) شکوائیه (۲) دادخواست

(۳) نمی توان تعیین کرد. (۴) عفو

۹۲- اگر B و E دو کاربری باشند که دقیقاً پشت سر هم به درگاه خدمات الکترونیکی قضایی مراجعه میکنند، B و E، با کدام ترتیب به این درگاه مراجعه میکنند؟

(۱) دوم و سوم (۲) سوم و چهارم (۳) چهارم و پنجم (۴) اول و دوم

راهنمایی: هر کدام از سؤال های ۹۳ تا ۹۷ را به دقت بخوانید و جواب هر سؤال را در پاسخنامه علامت بزنید.

۹۳. در جدول روبه رو، حاصل $X + Y$ کدام است؟

۳	۰	۵	۶
۲	۸	۷	۴
۴	۵	۵	۹
y	x	۸	۸

(۱) ۱۰

(۲) ۸

(۳) ۷

(۴) ۱۱

۹۴- یک محلول ۴ لیتری آب و شکر به غلظت ۴۰٪ در اختیار داریم، یک محلول ۶ لیتری آب و آب لیمو به غلظت ۳۰٪ نیز در اختیار داریم. این دو محلول را با هم ترکیب میکنیم تا شربت آبلیمو ساخته شود. غلظت شربت آبلیمو چند درصد است؟

(۱) ۳۴ (۲) ۳۵ (۳) ۳۶ (۴) ۳۳

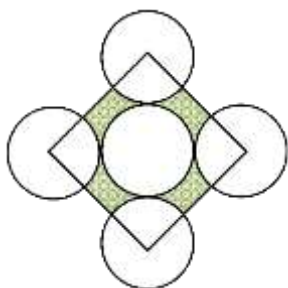
۹۵- فکر ن امروز، پس فردای روزی است که سه هفته از ۱۵ خرداد میگذرد. اگر ۱۰ اردیبهشت دوشنبه باشد، فردا چند شبه خواهد بود

(۱) چهارشنبه (۲) پنج شنبه (۳) جمعه (۴) سه شنبه

۹۶- نسبت سن علی به دوستش ۵ به ۴ است. این نسبت ۱۰ سال پیش ۵ به ۳/۵ بود. تفاضل سن علی و دوستش چقدر است؟

(۱) ۹ (۲) ۶ (۳) ۳ (۴) ۱۲

۹۷- مطابق شکل رو به رو، به مرکز چهار رأس یک مربع، چهار دایره یکسان را طوری رسم میکنیم که دایره ای که به هر چهار دایره میتواند مماس شود نیز با آن چهار دایره یکسان باشد. چند درصد مساحت سریع، هاشور خورده است؟ (فرض شود).



(۱) ۴۰

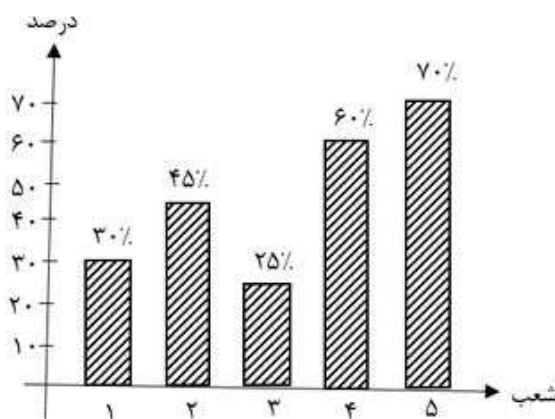
(۲) ۳۳

(۳) ۲۵

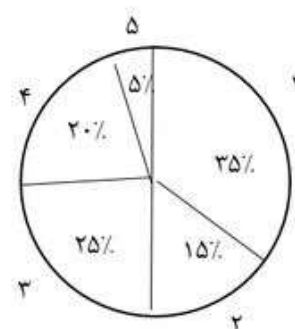
(۴) ۵۰

راهنمایی: با توجه به اطلاعات و نمودارهای زیر، به سؤالات ۹۸ تا ۱۰۰ پاسخ دهید.

حوزه قضایی شهری، دارای ۵ شعبه عمومی با شماره های ۱، ۲، ۳، ۴ و ۵ است. نمودار «الف» درصد پرونده های ارجاع شده در یک سال خاص به هر شعبه و نمودار «ب»، درصد پرونده های «جعل و کلاهداری» به کل پرونده های ارجاع شده به هر کدام از شعبه ها را در همان سال نشان میدهد.



نمودار «ب»، درصد پرونده های «جعل و کلاهداری» به کل پرونده های ارجاع شده به هر کدام از شعبه ها



نمودار «الف»، درصد پرونده های ارجاعی به شعب

۹۸- اگر ۷۰ پرونده «جعل و کلاهداری» به شعبه ۵ ارجاع شده باشد، چند پرونده غیر از «جعل و کلاهداری» به شعبه ۴ ارجاع شده است؟

(۱) ۱۶۰ (۲) ۱۴۵ (۳) ۲۵ (۴) ۲۴۰

۹۹- پرونده های «جعل و کلاهبرداری» ارجاعی به شعب ۳ و ۴، چند درصد از کل پرونده های ارجاع شده به همه شعبه ها بوده است

(۱) ۳۰/۵ (۲) ۱۸/۲۵ (۳) ۱۵/۲۵ (۴) ۳۶/۵

۱۰۰- در سال بعد از آن، تعداد کل پرونده های ارجاعی ۲۰٪ کاهش یافته است. با فرض ثابت ماندن مقادیر دو نمودار «الف» و «ب»، چند درصد از پرونده های «جعل و کلاهبرداری» که به شعب ۱ و ۵ ارجاع شده اند، مربوط به شعبه ۱ بوده است؟

(۱) ۵۵ (۲) ۴۵ (۳) ۲۵ (۴) ۷۵



سوال	پاسخ	سوال	پاسخ	سوال	پاسخ	سوال	پاسخ	سوال	پاسخ	سوال	پاسخ
۱	۲	۲۴	۴	۴۷	۴	۷۰	۳	۹۳	۱		
۲	۴	۲۵	۳	۴۸	۱	۷۱	۴	۹۴	۱		
۳	۱	۲۶	۱	۴۹	۳	۷۲	۲	۹۵	۳		
۴	۴	۲۷	۲	۵۰	۴	۷۳	۳	۹۶	۲		
۵	۳	۲۸	۳	۵۱	۲	۷۴	۱	۹۷	۳		
۶	۳	۲۹	۴	۵۲	۱	۷۵	۴	۹۸	۱		
۷	۱	۳۰	۱	۵۳	۱	۷۶	۳	۹۹	۲		
۸	۲	۳۱	۴	۵۴	۲	۷۷	۲	۱۰۰	۴		
۹	۳	۳۲	۴	۵۵	۳	۷۸	۴				
۱۰	۲	۳۳	۲	۵۶	۲	۷۹	۲				
۱۱	۱	۳۴	۳	۵۷	۱	۸۰	۴				
۱۲	۳	۳۵	۱	۵۸	۲	۸۱	۱				
۱۳	۱	۳۶	۳	۵۹	۴	۸۲	۲				
۱۴	۱	۳۷	۴	۶۰	۳	۸۳	۳				
۱۵	۴	۳۸	۳	۶۱	۱	۸۴	۱				
۱۶	۳	۳۹	۲	۶۲	۲	۸۵	۴				
۱۷	۱	۴۰	۳	۶۳	۲	۸۶	۲				
۱۸	۲	۴۱	۴	۶۴	۳	۸۷	۴				
۱۹	۲	۴۲	۱	۶۵	۴	۸۸	۴				
۲۰	۳	۴۳	۳	۶۶	۱	۸۹	۳				
۲۱	۱	۴۴	۱	۶۷	۳	۹۰	۲				
۲۲	۳	۴۵	۲	۶۸	۲	۹۱	۳				
۲۳	۲	۴۶	۲	۶۹	۴	۹۲	۴				